

ท้องถิ่นศึกษา:

แนวคิดและกระบวนการจัดการเรียนรู้เชิงสร้างสรรค์ ร่วมกับแหล่งวิทยาการการเรียนรู้

พรหมพิริยะ ถ้อยคำ¹
ปพิชญา ชันธารักษ์²

บทคัดย่อ

บทความนี้มุ่งนำเสนอแนวคิดและกระบวนการจัดการเรียนรู้ท้องถิ่นศึกษา ในลักษณะของหลักสูตร รายวิชาภายใต้สาระการเรียนรู้สังคมศึกษา จากการศึกษาเอกสารทางวิชาการและงานวิจัยที่เกี่ยวข้อง โดยนำเสนอเกี่ยวกับนิยามและความหมาย ตัวอย่างงานศึกษาวิจัย การบูรณาการเชิงสหวิทยาการ วิธีวิทยาการจัดการเรียนรู้ท้องถิ่นศึกษา การจัดการเรียนรู้ท้องถิ่นศึกษาเชิงสร้างสรรค์ และแหล่ง วิทยาการการเรียนรู้ท้องถิ่น เพื่ออธิบายแนวคิดและการจัดการกระบวนการเรียนรู้แบบบูรณาการเชิงสห วิทยาการ ซึ่งเป็นการเรียนรู้ที่เชื่อมโยงสัมพันธ์กับวิถีชีวิต วัฒนธรรม สังคม เศรษฐกิจ การเมือง เพื่อ สร้างองค์ความรู้และมวลประสบการณ์การเรียนรู้ที่มีความหมายและมีคุณค่าสำหรับผู้เรียน

คำสำคัญ: ท้องถิ่นศึกษา, สหวิทยาการ, การเรียนรู้เชิงสร้างสรรค์, แหล่งวิทยาการการเรียนรู้

¹ ครูผู้ช่วย โรงเรียนชาติตระการวิทยา, สำนักงานเขตพื้นที่การศึกษามัธยมศึกษาพิษณุโลก อุตรดิตถ์

² นักวิชาการอิสระ

Local Studies: Concepts and Creative Learning Processes in Collaboration with Knowledge Resources

Phromphiriya Thoikham³
Papitchaya Kantharak⁴

Abstract

This article presents concepts and processes for integrating local studies into a curriculum within the social studies discipline. Based on a review of academic literature and relevant research, it examines definitions, research examples, interdisciplinary integration, teaching methodologies, creative approaches to local studies education, and local learning resources. The goal is to elucidate the principles and processes of interdisciplinary-integrated learning, linking life, culture, society, economy, and politics to foster meaningful and valuable knowledge and experiences for learners.

Keywords: Local Studies, Interdisciplinary, Creative Learning, Local Resources Learning

บทนำ

ในยุคที่การเปลี่ยนแปลงทางสังคมและเทคโนโลยีเกิดขึ้นอย่างรวดเร็ว การศึกษามีบทบาทสำคัญในการเตรียมพร้อมผู้เรียนให้เป็นพลเมืองที่มีความรู้ ความสามารถ และทักษะที่จำเป็นสำหรับการเผชิญกับความท้าทายในศตวรรษที่ 21 การจัดการเรียนรู้ที่เชื่อมโยงกับบริบทท้องถิ่นหรือท้องถิ่นศึกษาจึงกลายเป็นเครื่องมือที่มีประสิทธิภาพในการสร้างสรรค์ความรู้และความเข้าใจที่ลึกซึ้งในวิชาสังคมศึกษา โดยเน้นการเรียนรู้ที่เกี่ยวข้องกับวัฒนธรรม ประวัติศาสตร์ เศรษฐกิจ และสภาพแวดล้อมของท้องถิ่นที่เชื่อมโยงและสอดคล้องกับบริบทของประเทศและพลวัตของสังคมโลก

การศึกษาท้องถิ่นซึ่งเป็นลักษณะของการบูรณาการความรู้จากหลากหลายสาขาวิชาเข้าด้วยกัน เช่น สังคมศาสตร์ ประวัติศาสตร์ ภูมิศาสตร์ และวิทยาศาสตร์ เพื่อสร้างการเรียนรู้ที่ครอบคลุมและลึกซึ้ง การเรียนรู้ในลักษณะนี้ช่วยให้ผู้เรียนสามารถเข้าใจท้องถิ่นในมุมมองที่หลากหลายและมีความเชื่อมโยงกัน ทำให้การเรียนรู้มีความหมายมากยิ่งขึ้น การเรียนรู้ท้องถิ่นศึกษายังเปิดโอกาสให้ผู้เรียนได้พัฒนาทักษะการคิดเชิงวิเคราะห์ การสังเคราะห์ข้อมูล และการแก้ไขปัญหาที่เกี่ยวข้องกับชุมชนในท้องถิ่น ดังที่ Jarupongputtana,

³ Assistant Teachers at Chattrakarnwit School, The Secondary Educational Service Area Office Phitsanulok Uttaradit.

⁴ Independent Scholar

et al. (2022) ได้สังเคราะห์เอกสารทางวิชาการและนำเสนอถึงการจัดการเรียนรู้ภายใต้ความเป็นโลกาภิวัตน์ และภายใต้บริบทของชุมชนที่มีเนื้อหาจากท้องถิ่นซึ่งอาศัยการตีความจากการจัดการทรัพยากรของชุมชน ผ่าน การศึกษาเชิงพื้นที่และเวลา ผ่านมโนทัศน์การจัดการเรียนรู้ฐานสหวิทยาการอันเป็นการจัดการเรียนรู้ตาม ทฤษฎีการเรียนรู้เน้นการสร้างความรู้ด้วยตนเอง การเรียนรู้ผ่านประสบการณ์ และการเรียนรู้ตามบริบทซึ่ง สัมพันธ์โดยตรงกับการจัดการเรียนรู้ท้องถิ่นศึกษา

ด้วยความสนใจของผู้เขียนที่เห็นถึงคุณค่าและความสำคัญของการศึกษาท้องถิ่นที่มีมิติสัมพันธ์กับ ท้องถิ่นของผู้เรียน ซึ่งมากด้วยทรัพยากรในท้องถิ่นทั้งกายภาพและทางสังคม อันเป็นอัตลักษณ์เฉพาะพื้นที่ที่ ผู้เรียนควรภาคภูมิใจ โดยเฉพาะบทบาทของครูผู้จัดกระบวนการเรียนรู้สังคมศึกษาที่มีหน้าที่ในการจัด กระบวนการเรียนรู้เพื่อสร้างความสามารถในการดำเนินชีวิตที่สอดคล้องกับบริบทความเปลี่ยนแปลงของสังคม โลกและท้องถิ่น เพื่อเตรียมพลเมืองที่มีทักษะและสมรรถนะที่สำคัญจำเป็นสำหรับอนาคต ด้วยความมุ่งหวังว่า บทความนี้จะประโยชน์และจุดประกายความสนใจ และเห็นถึงความสำคัญของการจัดการเรียนรู้ที่สัมพันธ์ กับบริบทของท้องถิ่นที่เชื่อมโยงสู่บริบทของสังคมโลกได้

บทความวิชาการนี้จึงมุ่งนำเสนอ 1) นำเสนอแนวคิดและทฤษฎีที่เกี่ยวข้องกับท้องถิ่นศึกษาและการ พัฒนาหลักสูตรท้องถิ่น 2) วิเคราะห์แนวทางการบูรณาการความรู้ท้องถิ่นเข้ากับหลักสูตรการศึกษาในระดับ ต่าง ๆ โดยประยุกต์ใช้หลักการของท้องถิ่นศึกษา นิยามและความหมาย ตัวอย่างงานศึกษาวิจัย การบูรณาการ เชิงสหวิทยาการ วิธีวิทยาการจัดการเรียนรู้ท้องถิ่นศึกษา การจัดการเรียนรู้ท้องถิ่นศึกษาเชิงสร้างสรรค์ และ แหล่งวิทยาการเรียนรู้ท้องถิ่นศึกษา เพื่อเสริมสร้างทักษะและคุณลักษณะที่จำเป็นสำหรับการเป็นพลเมืองที่มี คุณภาพในสังคมยุคใหม่ การบูรณาการเนื้อหาที่เกี่ยวข้องกับท้องถิ่นเข้าไปในหลักสูตรสังคมศึกษาไม่เพียงแต่ ช่วยเสริมสร้างความรู้เชิงลึก แต่ยังสร้างความภูมิใจในท้องถิ่นและปลูกฝังจิตสำนึกในการเป็นส่วนหนึ่งของ ชุมชนและสังคม

ท้องถิ่นศึกษา

“ท้องถิ่นศึกษา” สามารถอธิบายได้ในรูปแบบและบริบทที่หลากหลาย จากการศึกษาเกี่ยวกับคำว่า ท้องถิ่นศึกษา พบว่าถูกนำไปใช้ในบริบทของหลักสูตรระดับท้องถิ่น หลักสูตรรายวิชา กิจกรรมเสริมหลักสูตร วิธีวิทยาการจัดการเรียนรู้ท้องถิ่นศึกษา การบูรณาการแหล่งวิทยาการเรียนรู้ในท้องถิ่น รวมถึงการศึกษาแหล่ง เรียนรู้ท้องถิ่น

โดยพจนานุกรมฉบับราชบัณฑิตยสถาน พ.ศ.2554 ให้ความหมายของคำว่า “ท้องถิ่น” ว่าหมายถึง ท้องที่ใดท้องที่หนึ่งโดยเฉพาะ ดังที่ ทวิช ลักษณะสง่า (2556) อธิบายคำว่า “ท้องถิ่น” ว่าหมายถึง ขอบเขต พื้นที่ที่อาศัยอยู่เป็นภูมิลำเนาและมีปฏิสัมพันธ์กับคนในพื้นที่ในด้านภูมิปัญญา วิธีชีวิตความเป็นอยู่ ประเพณี วัฒนธรรม ประวัติศาสตร์ความเป็นมา พัฒนาการทางด้านการปกครอง เศรษฐกิจ สังคม บุคคลสำคัญ สถานที่ สำคัญของท้องถิ่น การเปลี่ยนแปลงทางด้านสภาพแวดล้อม สอดคล้องกับ พงศ์สวัสดิ์ ราชจันทร์ (2563) ให้ความหมายของ “ท้องถิ่น” ว่าหมายถึง บริเวณอันเป็นที่ตั้งถิ่นฐานท้องที่ใดท้องที่หนึ่ง โดยการดำเนินชีวิตของ หมู่คนหมู่หนึ่ง ๆ ซึ่งในที่นั้น ๆ มีการกำหนดขอบเขตของพื้นที่ระดับย่อยตามเขตการปกครองหรือเป็น หน่วยงานระดับรองไปจากหน่วยงานใหญ่ ได้แก่ หมู่บ้าน ตำบล อำเภอจังหวัด ทั้งยังต้องมีสภาพแวดล้อมที่ เป็นปัจจัยสำหรับการดำเนินชีวิตของคนอีกด้วย เช่น ทรัพยากรธรรมชาติศิลปวัฒนธรรม ขนบธรรมเนียม ประเพณี ภูมิปัญญาท้องถิ่น เป็นต้น

ส่วนคำว่า “ศึกษา” หรือ การศึกษา พจนานุกรมฉบับราชบัณฑิตยสถาน พ.ศ.2554 ให้ความหมายว่า การเล่าเรียน ฟึกฝน และอบรม โดย จอห์น ดิวอี้ (Dewey, 1965 อ้างถึงใน ทวิช ลักษณะสง่า, 2556) นัก

ปรัชญาและนักการศึกษาได้ให้ความหมายของการศึกษาว่า การศึกษาคือชีวิต เขาเสนอว่าตราบใดที่มนุษย์ยังมีชีวิตอยู่มนุษย์จะต้องรู้จักปรับตัวให้เข้ากับสภาพแวดล้อมเหล่านั้นตลอดเวลา, การศึกษาคือความเจริญงอกงาม เขาเสนอถึงความเจริญงอกงามไปในทางที่ดี เป็นที่พึงประสงค์ของสังคมในทุกด้าน ทั้งร่างกาย อารมณ์ สังคม สติปัญญาซึ่งเป็นผลมาจากการศึกษา, การศึกษาคือการสร้างเสริมประสบการณ์แก่ชีวิต กล่าวคือเขาเสนอว่า การศึกษาเป็นการสร้างประสบการณ์ใหม่ ๆ ซึ่งจะช่วยให้รู้จักการปรับตัวให้สอดคล้องกับสังคมที่เปลี่ยนแปลงไป, และการศึกษาเป็นกระบวนการทางสังคม ซึ่งเป็นไปในรูปแบบของการถ่ายทอดความรู้และมวลประสบการณ์จากคนรุ่นหนึ่งไปสู่อีกรุ่นหนึ่ง

ท้องถิ่นศึกษา จึงสามารถนิยามความหมายได้ว่า คือ การศึกษาเกี่ยวกับสภาพแวดล้อม สังคม วัฒนธรรม และภูมิปัญญาของชุมชนท้องถิ่น โดยมุ่งเน้นการเชื่อมโยงองค์ความรู้ท้องถิ่นกับบริบทการศึกษาในระบบ ถือเป็น การสร้างเสริมประสบการณ์จากการเรียนรู้ด้วยบริบทของท้องถิ่นนั้น ๆ เพื่อประยุกต์ใช้ความรู้ และประสบการณ์ให้เกิดประโยชน์สูงสุด บทความนี้จะอธิบาย “ท้องถิ่นศึกษา” ในบริบทของการจัดการเรียนรู้ ในลักษณะของหลักสูตรรายวิชา ผ่านการออกแบบการเรียนรู้ การใช้วิธีวิทยาการจัดการเรียนรู้ ท้องถิ่นศึกษา บนฐานคิดที่เกี่ยวข้องกับการจัดการเรียนรู้เพื่อสร้างเสริมประสบการณ์ที่หลากหลายสอดคล้องกับความเปลี่ยนแปลงและสร้างความยั่งยืนต่อสังคม ภายใต้ทัศนะของการจัดการเรียนรู้ในสาขาวิชาสังคมศึกษา

การจัดการเรียนรู้ท้องถิ่นศึกษา

การจัดการเรียนรู้ท้องถิ่นศึกษาในลักษณะหลักสูตรรายวิชา จากการศึกษาพบว่าส่วนมากถูกจัดเป็น รายวิชาเพิ่มเติม ในกลุ่มสาระการเรียนรู้สังคมศึกษา ศาสนา และวัฒนธรรม ซึ่งหลักสูตรแกนกลางการศึกษา ขั้นพื้นฐาน พ.ศ.2551 อธิบายความสำคัญของการเรียนสังคมศึกษาไว้ว่าจะช่วยให้ผู้เรียนมีความรู้ ความเข้าใจ ว่ามนุษย์ดำรงชีวิตอย่างไร ทั้งในฐานะปัจเจกบุคคลและการอยู่ร่วมกันในสังคม การปรับตัวตามสภาพแวดล้อม การจัดการทรัพยากรที่มีอยู่อย่างจำกัด นอกจากนี้ยังช่วยให้ผู้เรียนเข้าใจถึงการพัฒนาเปลี่ยนแปลงตามยุคสมัย กาลเวลา ตามเหตุปัจจัยต่างๆ ทำให้เกิดความเข้าใจในตนเองและผู้อื่น มีความอดทนอดกลั้น ยอมรับในความแตกต่าง และมีคุณธรรม สามารถนำความรู้ไปปรับใช้ในการดำเนินชีวิต เป็นพลเมืองดีของประเทศชาติและ สังคมโลก (กระทรวงศึกษาธิการ, 2551) ซึ่งจากการสืบค้นงานวิจัยการศึกษาด้านการจัดการเรียนรู้สังคมศึกษา ที่เกี่ยวข้องกับท้องถิ่นในช่วงปี พ.ศ.2558 - 2567 พบว่ามีงานวิจัยที่น่าสนใจในหลากหลายรูปแบบ ดังนี้

ผู้ศึกษา/ผู้วิจัย ปี	ชื่องานศึกษา/งานวิจัย วิธีการศึกษา	รายละเอียด	วิธีการจัดการเรียนรู้
อัญพัชญ์ สัมมาเกษมพัฒน์ (2559)	การพัฒนาหลักสูตรท้องถิ่น เรื่องพระราชยาเจ้าดารารัศมี เพื่อส่งเสริมความเป็นอัตลักษณ์ดาราวิทยาลัย สำหรับนักเรียนระดับชั้นมัธยมศึกษา โรงเรียนดาราวิทยาลัย /การวิจัยตามกระบวนการควบคุมคุณภาพ (PDCA) วงจรเดิม	การพัฒนาหลักสูตรท้องถิ่น เพื่อให้สอดคล้องกับความเป็นอัตลักษณ์ดาราวิทยาลัย สำหรับนักเรียนระดับชั้นมัธยมศึกษา และศึกษาผลการใช้หลักสูตรท้องถิ่น เรื่อง พระราชยาเจ้าดารารัศมี สำหรับนักเรียนระดับชั้นมัธยมศึกษา เพื่อส่งเสริมความเป็นอัตลักษณ์ดาราวิทยาลัย ด้วยแผนการจัดการเรียนรู้ในหน่วยการเรียนรู้ ถือนามพระราชยา เลอค่าเจ้าดารารัศมี	การเรียนรู้โดยใช้ อัตลักษณ์ดาราวิทยาลัย เป็นฐาน

ผู้ศึกษา/ผู้วิจัย ปี	ชื่องานศึกษา/งานวิจัย วิธีการศึกษา	รายละเอียด	วิธีการจัดการเรียนรู้
		จำนวน 7 แผนการจัดการเรียนรู้ รวม 20 ชั่วโมง ซึ่งเป็นหน่วยการเรียนรู้ในรายวิชาพื้นฐาน กลุ่มสาระการเรียนรู้ สังคมศึกษา ศาสนา และวัฒนธรรม	
วิภาพรรณ พินลา (2560)	การพัฒนาแบบการจัดการเรียนรู้ท้องถิ่นศึกษาเพื่อส่งเสริมพฤติกรรม การอนุรักษ์ภูมิปัญญาท้องถิ่น สำหรับ นิสิตปริญญาตรี /การวิจัยและพัฒนา (R&D)	รูปแบบการจัดการเรียนรู้ที่พัฒนาขึ้นมี กระบวนการจัดการเรียนรู้ 5 ขั้นตอน คือ 1.ขั้นตระหนักสำนึกท้องถิ่นตนเอง 2.ขั้นรวบรวมวัฒนธรรมท้องถิ่น 3.ขั้นวางแผนอนุรักษ์สืบค้นภูมิปัญญาท้องถิ่น 4.ขั้นทำตามแผนที่กำหนด 5.ขั้นประเมินผลและประยุกต์ใช้	การจัดการเรียนรู้โดยเน้น ภูมิปัญญาท้องถิ่นชาวใต้ หรือภูมิปัญญาชาวบ้าน ในท้องถิ่นภาคใต้
ชุตินา มั่นเหมาะ (2562)	การจัดกิจกรรมเสริมศักยภาพการเรียนรู้ประวัติศาสตร์ เมืองเก่าพิจิตร บนฐานชุมชน /การวิจัยเชิงคุณภาพ (Qualitative Research)	สร้างกระบวนการจัดกิจกรรมเสริม ศักยภาพการเรียนรู้ประวัติศาสตร์ เมืองเก่าพิจิตร บนฐานชุมชนให้ สอดคล้องกับองค์ความรู้ประวัติศาสตร์ ท้องถิ่น ภายใต้กิจกรรม “นักสืบน้อย ย้อนรอยประวัติศาสตร์เมืองเก่าพิจิตร” มุ่งเน้นให้ผู้เรียนเกิดทักษะจากการ เรียนรู้ Active learning โดยใช้เกมเป็น สิ่งขับเคลื่อนการเรียนรู้ นี้ทำให้ ผู้เรียน เกิดการตื่นรู้ประวัติศาสตร์ท้องถิ่นและ ต่อยอดเป็นโครงการประวัติศาสตร์ทำให้ เกิดความ คงทนของความรู้สู่การพัฒนา อย่างยั่งยืน ตลอดจนนำไปสู่การมี จิตสำนึกรักท้องถิ่น	การเรียนรู้โดยใช้ชุมชน เป็นฐาน (Community Based Learning)
เยาวเรศ ภักดีจิตร (2565)	การพัฒนาหน่วยการเรียนรู้ท้องถิ่นบน ฐานนครสวรรค์ศึกษาด้วยการจัดการ เรียนรู้โดยใช้ชุมชนเป็นฐาน เพื่อ พัฒนาระบบการเรียนรู้ของผู้เรียน ในศตวรรษที่ 21 สู่การส่งเสริมการ ท่องเที่ยวเชิงวัฒนธรรม /การวิจัยเชิงปฏิบัติการแบบมีส่วนร่วม (PAR)	การพัฒนาหน่วยการเรียนรู้ท้องถิ่นบน ฐานนครสวรรค์ศึกษามีจำนวน 4 หน่วย ได้แก่ 1) ประวัติความเป็นมาของจังหวัด นครสวรรค์ 2) กลุ่มชาติพันธุ์ในจังหวัดนครสวรรค์ 3) ขนบธรรมเนียมประเพณีของ จังหวัดนครสวรรค์และ 4) แหล่งท่องเที่ยวในจังหวัด นครสวรรค์ โดยใช้ข้อมูลจากบุคคลในชุมชน องค์กร ชุมชน เครือข่ายชุมชน และผู้บริหาร สถานศึกษา ครูผู้สอน บุคลากรทางการ ศึกษา เพื่อศึกษาผลการจัดการเรียนรู้ หน่วยการเรียนรู้ท้องถิ่นบนฐาน	การเรียนรู้โดยใช้ชุมชน เป็นฐาน (Community Based Learning)

ผู้ศึกษา/ผู้วิจัย ปี	ชื่องานศึกษา/งานวิจัย วิธีการศึกษา	รายละเอียด	วิธีการจัดการเรียนรู้
		นครสวรรค์ศึกษาและเผยแพร่ขยายผล การพัฒนาหน่วยการเรียนรู้ท้องถิ่นบน ฐานนครสวรรค์ศึกษา	
ชรพล นาคทับ, ศศิพัชร จำปา, และชัยรัตน์ โตศิลา (2566)	ผลการใช้วิธีการทางประวัติศาสตร์ที่มี ต่อความสามารถในการใช้แหล่งเรียนรู้ เพื่อสร้างความรู้เกี่ยวกับอดีตและเจต คติต่อการศึกษาประวัติศาสตร์ท้องถิ่น รายวิชาการขบรูศึกษา ของนักเรียนชั้น มัธยมศึกษาตอนปลาย /การวิจัยเชิงปริมาณ	ศึกษาความสามารถในการใช้แหล่ง เรียนรู้เพื่อสร้างความรู้เกี่ยวกับอดีตของ นักเรียน ที่ได้รับการจัดการเรียนรู้โดยใช้ วิธีการทางประวัติศาสตร์ จัดการเรียนรู้ ด้วยแผนการจัดการเรียนรู้ที่สร้างขึ้น จำนวน 3 หน่วยการเรียนรู้ ประเมิน พฤติกรรมความสามารถการใช้แหล่ง เรียนรู้ในการสร้างความรู้เกี่ยวกับอดีต และเจตคติต่อการศึกษาประวัติศาสตร์ท้องถิ่น	วิธีการทางประวัติศาสตร์ เป็นฐาน (Historical Method)
มนตรา ชันธทอง (2567)	นวัตกรรมการเรียนรู้ภูมิประวัติศาสตร์ ท้องถิ่น โดยใช้บริบทชุมชนแม่ทาเป็น ฐาน เพื่อส่งเสริมการเป็นพลเมืองต้นรู้ สำหรับนักเรียนระดับชั้นประถมศึกษา /การวิจัยเชิงทดลอง (Experimental Research)	การสร้างนวัตกรรมการเรียนรู้ในรูปแบบ หนังสือเรียนเสริม การเรียนรู้ภูมิ ประวัติศาสตร์ท้องถิ่น โดยใช้บริบท ชุมชน ตำบลแม่ทา อำเภอแม่ออน จังหวัดเชียงใหม่ โดยดำเนินการรวบรวม ข้อมูล สร้างนวัตกรรม ประเมินคุณภาพ นวัตกรรม นำนวัตกรรมไปทดลองใช้ และประเมินผล เพื่อศึกษาผลการใช้ นวัตกรรมการเรียนรู้ภูมิประวัติศาสตร์ ท้องถิ่นที่มีผลต่อการเป็นพลเมืองต้นรู้ ของนักเรียน	การเรียนรู้โดยใช้ชุมชน เป็นฐาน (Community Based Learning)

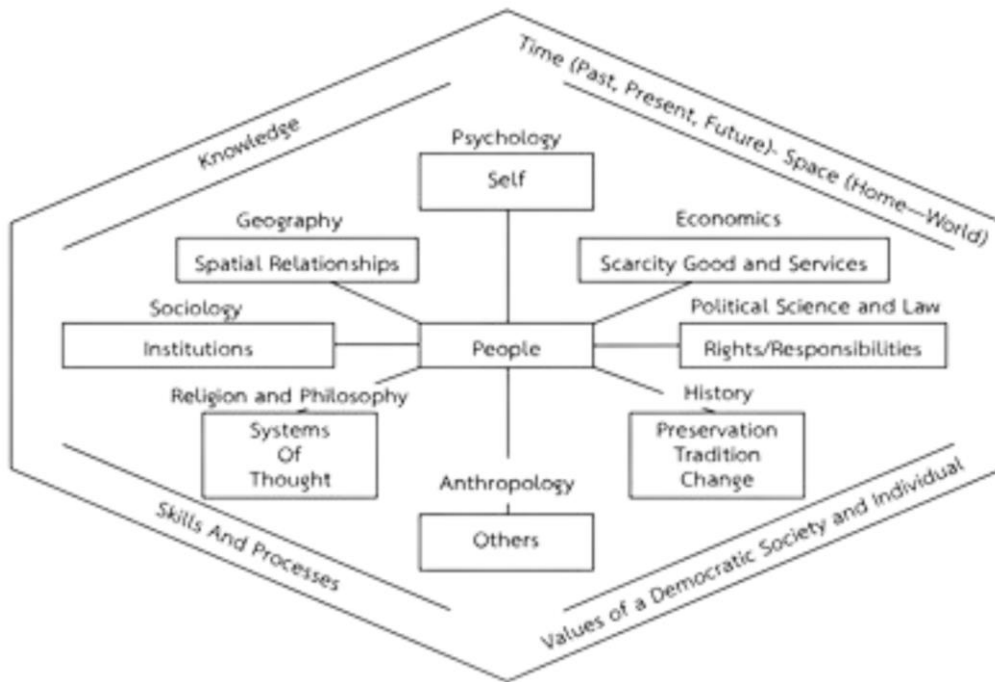
จากตารางพบว่าการศึกษาเหล่านี้ไม่ยึดติดเนื้อหาแต่ให้ความสำคัญกับประเด็นและบริบทที่กำลัง
เรียนรู้ ซึ่งมีเป้าประสงค์หลักในการสร้างเสริมประสบการณ์การเรียนรู้จากบริบทรอบตัวของผู้เรียนเพื่อให้มี
ความรู้ความสามารถ ทักษะ และคุณลักษณะที่พึงประสงค์เพื่อนำไปประยุกต์ใช้ในการดำรงชีวิตได้ สอดคล้อง
กับ ชรินทร์ มั่งคั่ง (2561) ที่เสนอว่าการจัดการเรียนรู้มีความจำเป็นต้องใช้ทักษะการคิดในการมองอย่างสรรพ
สิ่งให้มีความสัมพันธ์เชื่อมโยงกันทั้งรูปแบบและหน้าที่ของคนกับสังคมและบุคคลกับระบบอย่างมีคุณธรรม
การบูรณาการในการจัดการเรียนรู้จึงเป็นทักษะที่สำคัญและจำเป็นในการนำองค์ความรู้ที่หลากหลายมาจัด
ความกระจัดกระจายและความโดดเด่นของวิชาเพื่อหลอมรวมเชื่อมโยงเข้าด้วยกัน ท้องถิ่นศึกษาจึงเป็นการ
จัดการเรียนรู้ที่มีคุณค่าเฉพาะตัวและมีลักษณะที่เอื้อต่อการเชื่อมโยงองค์ความรู้เข้ากับชีวิตประจำวันและ
บริบทรอบตัวผู้เรียนเข้าด้วยกัน ซึ่งเป็นการจัดการเรียนรู้ในรูปแบบการบูรณาการ ไม่มีลักษณะเนื้อหาที่ตายตัว
ขึ้นอยู่กับกรอบแบบผลลัพธ์การเรียนรู้ อีกทั้งยังสามารถเลือกใช้วิธีการจัดการเรียนรู้ที่หลากหลายตามบริบท
ของท้องถิ่นให้เหมาะสมได้อย่างสร้างสรรค์บนฐานของทฤษฎีการเรียนรู้ที่เน้นการสร้างความรู้ด้วยตนเอง
(Constructivism) การเรียนรู้ผ่านประสบการณ์ (Experiential Learning) และการเรียนรู้ตามบริบท
(Situating Learning) ซึ่งมีความสัมพันธ์โดยตรงกับการจัดการเรียนรู้ท้องถิ่นศึกษา

ท้องถิ่นศึกษา: สังคมศึกษาเชิงสหวิทยาการ

ท้องถิ่นศึกษาภายใต้กรอบหลักสูตรกลุ่มสาระการเรียนรู้สังคมศึกษา ศาสนา และวัฒนธรรม และความมุ่งหวังจากหลักสูตรสังคมศึกษาเป็นฐานในการออกแบบกิจกรรมการเรียนรู้ท้องถิ่นให้เกิดประโยชน์สูงสุดต่อผู้เรียนและสังคม ดังที่ สำนักเลขาธิการสภาการศึกษา (2562) ที่ได้กำหนดมาตรฐานการศึกษาของชาติ พ.ศ.2561 ที่มีค่านิยมร่วมของสังคมเพื่อเป็นฐานในการพัฒนาให้นักเรียนมีคุณลักษณะ 3 ประการ ได้แก่ การเป็นผู้เรียนรู้เพื่อสร้างงานและคุณภาพชีวิตที่ดี ผู้ร่วมสร้างสรรค์นวัตกรรมเพื่อสังคมที่มั่นคง มั่งคั่ง ยั่งยืน และการเป็นพลเมืองที่เข้มแข็งเพื่อสันติสุข ในการจัดการเรียนรู้ท้องถิ่นศึกษาภายใต้กรอบหลักสูตรกลุ่มสาระการเรียนรู้สังคมศึกษา ศาสนา และวัฒนธรรม จึงเป็นการเตรียมผู้เรียนให้มีทักษะพร้อมรับต่อความเปลี่ยนแปลงเพื่อการเป็นพลเมืองที่พึงประสงค์ของประชาสังคมไทย การจัดการศึกษาของประเทศจึงต้องมีการจัดประสบการณ์การเรียนรู้ที่หลากหลายผ่านปรากฏการณ์ทางสังคมในระดับท้องถิ่น ระดับภูมิภาค ระดับประเทศ จนถึงระดับสังคมโลก อันจะเป็นการสร้างองค์ความรู้และมวลประสบการณ์ให้ผู้เรียน ทั้งนี้ ชรินทร์ มั่งคั่ง (2559) เสนอว่า การจัดการเรียนรู้สังคมศึกษาควรเป็นไปเพื่อการนำอนาคตวิชายามาสู่การเตรียมพลเมืองให้มีทักษะเพื่อตัดสินใจผ่านการศึกษาสถานการณ์ และกำหนดเป็นแนวทางของบุคคล หรือสังคม การจัดการเรียนรู้ท้องถิ่นศึกษาจึงควรดำเนินการด้วยรูปแบบการบูรณาการเชิงสหวิทยาการ ด้วยเป้าประสงค์หลักคือการเตรียมพลเมืองสู่ออนาคต การดำเนินชีวิตของมนุษย์จึงไม่สามารถใช้ศาสตร์ใดศาสตร์หนึ่งในการดำเนินชีวิต หากแต่เป็นการใช้องค์ความรู้และมวลประสบการณ์ที่สั่งสมมาจากหลากหลายสาขาวิชาความรู้ประมวลเป็นทักษะในการดำเนินชีวิตของมนุษย์

การจัดการเรียนรู้สังคมศึกษาเชิงสหวิทยาการเป็นรูปแบบการบูรณาการเพื่อส่งเสริมการเรียนรู้ของผู้เรียนให้ตอบสนองกับความมุ่งหมายของการจัดการศึกษาในศตวรรษที่ 21 ซึ่ง Zevin, (2011) ได้อธิบายแนวคิดและวิธีการจัดการเรียนรู้สังคมศึกษาที่เหมาะสมกับบริบทของพลวัตโลกในศตวรรษที่ 21 ซึ่งเสนอว่าหลักสูตรและการสอนสังคมศึกษามีองค์ประกอบ 3 ประการ ได้แก่องค์ประกอบเชิงสั่งสอน (ข้อเท็จจริง) องค์ประกอบเชิงไตร่ตรอง (การวิเคราะห์) และองค์ประกอบเชิงอารมณ์ (การตัดสินใจ) องค์ประกอบทั้งสามนี้จะคอยสนับสนุนซึ่งกันและกันในการเรียนรู้ประเด็นต่าง ๆ ทั้งในอดีตและปัจจุบัน ภายใต้ความเชื่อมั่นว่าหัวใจและจิตวิญญาณของการสอนสังคมศึกษาคือการกระตุ้นให้ผู้เรียนเกิดการผลิตแนวคิด การมองความรู้จากมุมมองของผู้อื่น รวมถึงการกำหนดเป้าหมาย ค่านิยม และความเชื่อของตนเองที่สามารถอธิบายและพิสูจน์ได้ด้วยการอภิปรายแบบเปิด

Zevin, (2011) ได้เสนอแนวทางการสอนสังคมศึกษาที่มุ่งเน้นการบูรณาการเทคนิคและแนวคิดจากหลายสาขาวิชาเพื่อสร้างประสบการณ์การเรียนรู้ที่มีความหมายให้กับผู้เรียนไว้ในหนังสือ "Social Studies for the Twenty-First Century: Methods and Materials for Teaching in Middle and Secondary Schools" เพื่อเป็นกรอบแนวคิดในการพัฒนาการเรียนรู้อาสาสังคมศึกษาที่เหมาะสมกับบริบทของพลวัตโลกในศตวรรษที่ 21 ซึ่งสามารถอธิบายเป็นแผนภาพ Fusion Model for Social Studies ดังนี้



ภาพ 1 Fusion Model for Social Studies

หมายเหตุ : จาก “Social Studies for the Twenty-First Century: Methods and Materials for Teaching in Middle and Secondary Schools” (4th ed.) by Zevin, J, 2011, Routledge.

Fusion Model ของ Zevin, (2011) มุ่งเน้นการผสมผสานเนื้อหาและทักษะจากหลากหลายสาขาวิชาเข้าด้วยกันเพื่อพัฒนาการเรียนรู้ในวิชาสังคมศึกษา โดยมีองค์ประกอบหลัก ดังนี้

ความรู้: องค์ความรู้ในศาสตร์ต่าง ๆ

เวลาและสถานที่: การเชื่อมโยงการเรียนรู้กับมิติของเวลาและสถานที่

ทักษะและกระบวนการ: การประยุกต์ใช้ความรู้ในบริบทต่าง ๆ

ค่านิยมของสังคมประชาธิปไตย: ค่านิยมที่ควรปลูกฝังในการศึกษา

ซึ่งแผนภาพแสดงความเชื่อมโยงขององค์ประกอบด้วยสาขาวิชาหลัก ได้แก่

- ภูมิศาสตร์ (Geography): ความสัมพันธ์เชิงพื้นที่
- เศรษฐศาสตร์ (Economics): การจัดการทรัพยากรและการผลิต
- รัฐศาสตร์และกฎหมาย (Political Science and Law): สิทธิและหน้าที่ของประชาชน
- ประวัติศาสตร์ (History): การอนุรักษ์ประเพณีและการเปลี่ยนแปลง
- มานุษยวิทยา (Anthropology): การศึกษามนุษย์และสังคม
- สังคมวิทยา (Sociology): การศึกษาสถาบันต่าง ๆ ในสังคม
- ศาสนาและปรัชญา (Religion and Philosophy): ระบบความคิดและค่านิยม
- จิตวิทยา (Psychology): ศึกษาตัวตนของบุคคลและการพัฒนาตนเอง

องค์ประกอบทั้งหมดนี้เชื่อมโยงกันด้วย “คน” (People) ซึ่งแสดงให้เห็นว่ามนุษย์เป็นศูนย์กลางที่เชื่อมประสานองค์ความรู้ของการศึกษาในทุกมิติ หรืออาจกล่าวได้ว่ามนุษย์ดำรงชีวิตด้วยความรู้และมวลประสบการณ์จากหลากหลายสาขาวิชา Fusion Model นี้ จึงเป็นแนวทางในการสร้างกรอบการเรียนรู้ที่ครอบคลุมและส่งเสริมการพัฒนาทักษะที่จำเป็นในโลกปัจจุบันและอนาคต เพื่อให้สอดคล้องกับความ

เปลี่ยนแปลงของสังคมโลก การเตรียมพลเมืองด้วยกระบวนการเรียนรู้ภายใต้มนทัศน์สังคมศึกษาจึงสอดคล้องกับการส่งเสริมสมรรถนะสำคัญของสังคมโลก หรือที่เรียกว่าสมรรถนะสากล โดย กนก จันทรา (2567) เสนอว่าสมรรถนะสากลนี้มีนิยามที่ครอบคลุมทั้งด้านความรู้ ทักษะและคุณลักษณะ กล่าวคือความรู้ความเข้าใจในเหตุการณ์ปัจจุบันและความเปลี่ยนแปลงในโลกยุคปัจจุบัน มีทักษะการสื่อสาร ทักษะการคิดและการทำงานร่วมกันกับผู้อื่น มีคุณลักษณะที่ดีในการอยู่ร่วมกันในสังคมที่หลากหลาย การเคารพความแตกต่าง รู้จักเห็นอกเห็นใจ การพึ่งพาอาศัยซึ่งกันและกัน และการมีความรับผิดชอบในสังคม

กล่าวโดยสรุปได้ว่า ธรรมชาติของสังคมศึกษาจึงเป็นลักษณะของการบูรณาการเชิงสหวิทยาการภายใต้ความรู้ของสหสาขาวิชา การจัดการกระบวนการเรียนรู้ที่ท้องถิ่นศึกษาจึงเป็นการจัดการเรียนรู้ที่เป็นไปเพื่อสร้างประสบการณ์การเรียนรู้ที่มีความหมายและมีคุณค่าสำหรับผู้เรียน ตกผลึกเป็นมวลประสบการณ์ที่สามารถดึงมาใช้ในการเรียนรู้และการดำเนินชีวิตในโลกปัจจุบันและอนาคตที่มากด้วยความเปลี่ยนแปลงได้อย่างมีประสิทธิภาพ

วิธีวิทยาการจัดการเรียนรู้ท้องถิ่นศึกษา

จากการศึกษาเอกสารและงานวิจัยที่เกี่ยวข้องกับการจัดการกระบวนการเรียนรู้ท้องถิ่นศึกษา แสดงให้เห็นว่าการจัดการเรียนรู้ดำเนินการภายใต้วิธีการที่มุ่งเน้นให้ผู้เรียนได้ลงมือปฏิบัติการเรียนรู้ ผ่านประเด็นทางสังคม ประวัติศาสตร์ และทรัพยากรในท้องถิ่น เพื่อให้บรรลุตามวัตถุประสงค์ของการจัดการศึกษาที่แต่ละการศึกษาที่กำหนดไว้ ผู้เขียนจึงเห็นว่าวิธีวิทยาการจัดการเรียนรู้ท้องถิ่นศึกษาที่มีความเหมาะสมและสามารถปรับประยุกต์ใช้ได้กับการศึกษาเรียนรู้ผ่านประเด็นในท้องถิ่นได้เป็นอย่างดี กล่าวคือ การจัดการเรียนรู้โดยใช้ชุมชนเป็นฐานเชิงสหวิทยาการ โดย Jarupongputtana, et al. (2022) ได้ศึกษาการจัดการเรียนรู้โดยใช้ชุมชนเป็นฐานและเสนอว่า กระบวนการเรียนรู้โดยใช้ชุมชนเป็นฐานเชิงสหวิทยาการ ผู้เรียนจะได้ศึกษาเนื้อหาที่สอดคล้องกับบริบทของสังคมโลก มีการลงพื้นที่เพื่อรวบรวมข้อมูล อันจะเป็นการเปรียบเทียบเนื้อหาที่ปรากฏในหลักสูตร ภายใต้บริบทของโลกและความเป็นโลกาภิวัตน์และภายใต้บริบทของชุมชนที่มีเนื้อหาจากท้องถิ่นซึ่งอาศัยการตีความจากการจัดการทรัพยากรของชุมชน ผ่านการศึกษาเชิงพื้นที่และเวลา ตลอดจนจนถึงกิจกรรมที่สร้างปฏิสัมพันธ์ระหว่างผู้เรียนและชุมชนท้องถิ่นของตนเอง

จากการสังเคราะห์ประเด็นที่เกี่ยวข้องกับการจัดการเรียนรู้โดยใช้ชุมชนเป็นฐานเชิงสหวิทยาการของ Jarupongputtana, et al. (2022) สามารถกำหนดองค์ประกอบหลักของการเรียนรู้ได้ ดังนี้

องค์ประกอบ	รายละเอียด
การศึกษาทางวิชาการ (Academic study)	ความรู้ทางวิชาการมีความจำเป็นในการสร้างความเชื่อมโยงกระบวนการเรียนรู้และเป้าหมายในการสะท้อนประสบการณ์เพื่อสังเคราะห์ความเข้าใจของผู้เรียน
ความรู้เชิงบริบท (Contextual Knowledge)	ความรู้ที่เกี่ยวข้องกับบริบทและอัตลักษณ์เชิงพื้นที่ ซึ่งจะช่วยให้ผู้เรียนมีความคงทนในการเรียนรู้จากประสบการณ์ที่คุ้นเคยและสามารถสร้างความรู้จากประสบการณ์ตรงได้
ความเป็นพลเมือง (Citizenship)	การเรียนรู้เชิงรุกทำให้เกิดกระบวนการสร้างพลเมืองที่กระตือรือร้นผ่านการวิพากษ์วิจารณ์และทักษะการคิดขั้นสูง และสามารถสร้างการเปลี่ยนแปลงให้กับสังคมในฐานะพลเมืองได้
การเรียนรู้ฐานชุมชน (Community-based Learning)	ประสบการณ์ที่ผู้เรียนมีความจำเป็นในการสร้างการเรียนรู้ ซึ่งเกี่ยวข้องกับความรู้อื่นในท้องถิ่นและในการสร้างความร่วมมือกับชุมชน
แนวทางสหวิทยาการ	ความหลากหลายของความรู้ ผู้เรียนต้องเผชิญกับสถานการณ์ที่

องค์ประกอบ	รายละเอียด
(Interdisciplinary approach)	แตกต่างกัน การเรียนรู้สหวิทยาการเป็นไปเพื่อเชื่อมโยงมิติของข้อมูลตามความรู้จากหลากหลายสาขาวิชา เพื่อผลักดันให้ผู้เรียนนำไปใช้และมีทางเลือกในการแก้ปัญหาในสถานการณ์จริง
สิ่งแวดล้อมศึกษา (Environmental Education)	ลักษณะทางกายภาพและวัฒนธรรมที่ส่งผลกระทบต่อความเป็นอยู่ที่ดีของผู้คนในมิติของพลเมืองในท้องถิ่น ภูมิภาค ประเทศ และโลก ซึ่งเป็นองค์ความรู้ที่สามารถเชื่อมโยงกับการเรียนรู้ได้
การเรียนรู้จากประสบการณ์ (Experiential Learning)	การเรียนรู้จากประสบการณ์ที่ส่งผลกระทบต่อความคงทนความรู้ของผู้เรียนจากประสบการณ์ที่ผู้เรียนตีความหรือสะท้อน และสามารถนำไปประยุกต์ใช้ในสถานการณ์ต่าง ๆ ได้
การเรียนรู้ตลอดชีวิต (Lifelong Learning)	การพัฒนาการศึกษาเพื่อส่งเสริมคุณภาพชีวิต การเรียนรู้แบบเปิดกว้าง เพื่อค้นหาคุณค่าและความหมายตามศักยภาพของตนเอง โดยเน้นการพัฒนาทักษะที่เกี่ยวข้องกับวิถีชีวิตเพื่อสร้างความมั่นคงและยั่งยืน
การรู้เท่าทันดิจิทัล (Digital Literacy)	ข้อมูลการรู้เท่าทันสื่อและดิจิทัลเป็นกลไกการป้องกันที่สร้างกระบวนการวิเคราะห์สื่อและเปลี่ยนผู้เรียนให้เป็นผู้ผลิตสื่อเพื่อสร้างการเปลี่ยนแปลงทางสังคมบนพื้นฐานของชุมชนออนไลน์และบริบทที่แท้จริง

Note. Adapted From “Interdisciplinary Community Based Learning to Enhance Competence of Digital Citizenship of Social Studies Pre-Service Teacher’s in Thai Context: Pedagogical Approaches Perspective” by Jarupongputtana, C. , Mangkhang, C. , Dibyamandala, J. , & Manokarn, M., 2022, *Journal of Curriculum and Teaching*, 11(4), p. 179 (<https://doi.org/10.5430/jct.v11n4p171>).

การออกแบบกิจกรรมการเรียนรู้ให้ผู้เรียนมีปฏิสัมพันธ์กับชุมชนผ่านการลงพื้นที่ การสังเกต หรือการเรียนรู้เกี่ยวกับสิ่งที่อยู่ใกล้ตัวซึ่งสัมพันธ์กับวิถีชีวิตอันเป็นอัตลักษณ์ของตนเอง เพื่อส่งเสริมทัศนคติที่จะนำไปสู่การมองโลกในเชิงเปรียบเทียบร่วมกันกับท้องถิ่น ซึ่งจะกระตุ้นให้เกิดความร่วมมือของชุมชนในการจัดศึกษาชุมชนมีบทบาทในการเป็นส่วนหนึ่งของกระบวนการศึกษา ซึ่ง Jarupongputtana, et al. (2022) ได้อธิบายแนวทางการออกแบบกระบวนการจัดการเรียนรู้โดยใช้โดยใช้ชุมชนเป็นฐานเชิงสหวิทยาการด้วย *TPACK* (Technological Pedagogical Content Knowledge) ซึ่งนำเสนอโดย Punya (2019, อ้างถึงใน Jarupongputtana, et al., 2022) ประกอบด้วยความรู้ด้านเนื้อหา ความรู้ด้านการสอน และความรู้ด้านเทคโนโลยี และองค์ประกอบที่สำคัญคือบริบทของความรู้ ซึ่งครอบคลุมทุกอย่างตั้งแต่การรับรู้ของครูเทคโนโลยี ไปจนถึงความรู้เกี่ยวกับนโยบายการศึกษา ดังนั้นความรู้ด้านเนื้อหาและความรู้เชิงบริบทจึงมีส่วนร่วมในการผลักดันประสิทธิภาพและความสำเร็จของการพัฒนาการเรียนรู้ที่เกี่ยวข้องกับเทคโนโลยีแบบบูรณาการ

จึงกล่าวได้ว่ากระบวนการในการจัดการเรียนรู้ของครูจึงควรเป็นไปภายใต้ความรู้ด้านเนื้อหา ความรู้ด้านวิธีการสอน ความรู้ด้านเทคโนโลยี และความรู้เชิงบริบท โดยเฉพาะการจัดการเรียนรู้ท้องถิ่นศึกษา ด้วยท้องถิ่นแต่ละพื้นที่ที่มีความเป็นมาที่แตกต่าง ทรัพยากรในชุมชนที่มากน้อยและมีประเภทที่แตกต่าง วิถีชีวิตและวัฒนธรรมท้องถิ่นที่เป็นอัตลักษณ์เฉพาะพื้นที่ ความรู้เชิงบริบทจึงสำคัญอย่างยิ่งในกระบวนการออกแบบกิจกรรมการเรียนรู้และการใช้วิถีวิทยาการการเรียนรู้ ตามที่ ชรินทร์ มั่งคั่ง (2566) ได้นำเสนอภาพการเปรียบเทียบการเรียนรู้สังคมศึกษาไว้ว่าเหมือนกับถ้วยสลัด เมื่อสาระวิชาสังคมศาสตร์และมนุษยศาสตร์คือวัตถุดิบ กระบวนการสังคมศึกษาจึงทำหน้าที่เป็น “น้ำสลัด” เพื่อบูรณาการเชื่อมโยงองค์ความรู้สังคมศาสตร์และมนุษยศาสตร์สู่การนำไปใช้ในชีวิตประจำวัน ซึ่งให้เห็นว่าการจัดการเรียนรู้สังคมศึกษาจึงมีเป้าหมายสำคัญ

สูงสุดของการเรียนรู้ที่ต้องการให้เกิดขึ้นกับผู้เรียน อันเป็นการสร้างพลเมืองที่ความพร้อมในการดำรงชีวิตในสังคมที่เปลี่ยนแปลงอยู่ตลอดเวลา ดังที่ Mangkhang & Kaewpanya (2021) เสนอว่าการสอนสังคมศึกษานั้นมีเป้าหมายเพื่อสร้าง "นักอนาคตนิยม" ที่จะเติบโตเป็นพลเมืองเชิงรุกในสังคมอนาคต ตระหนักถึงคุณค่าและการเติบโตของพลเมืองซึ่งถือเป็นกลไกสำคัญในการขับเคลื่อนสังคมและสร้างการเปลี่ยนแปลง โดยพลเมืองเชิงรุกต้องปฏิบัติหน้าที่ตามบทบาทของตนอย่างมีประสิทธิภาพ สอดคล้อง “สมรรถนะสากล”(Global Competency) ซึ่ง กนก จันทรา (2567) เสนอว่าหมายถึง ความรู้ ทักษะและคุณลักษณะที่จำเป็นในการแสดงความสามารถของบุคคลในการแข่งขันและทำงานร่วมกับผู้อื่น ความสามารถในการเรียนรู้และใช้ชีวิตเท่าทันการเปลี่ยนแปลง และความสามารถในการปฏิสัมพันธ์กับผู้อื่นและสิ่งแวดล้อมในฐานะพลเมืองโลก

กล่าวโดยสรุปได้ว่า วิธีวิทยาการจัดการเรียนรู้ท้องถิ่นศึกษานิยมใช้วิธีการจัดการเรียนรู้ที่เน้นการมีปฏิสัมพันธ์กับพื้นที่ชุมชน โดยเฉพาะการจัดการเรียนรู้โดยใช้ชุมชนเป็นฐาน (Community Based Learning) ทั้งนี้ควรอยู่ภายใต้กรอบแนวคิดการบูรณาการเชิงสหวิทยาการด้วยความรู้จากสหสาขาวิชา เพื่อส่งเสริมประสบการณ์การเรียนรู้ที่หลากหลายเพื่อตอบสนองต่อความเปลี่ยนแปลงของสังคมท้องถิ่นและสังคมโลก โดยเฉพาะการพัฒนาความรู้ความสามารถผู้เรียนให้เป็นพลเมืองโลกที่มีสมรรถนะสากล

การจัดการเรียนรู้ท้องถิ่นศึกษาเชิงสร้างสรรค์

การเรียนรู้เชิงสร้างสรรค์ (Creative Learning) หมายถึง การเรียนรู้ที่เสริมสร้างศักยภาพของผู้เรียนผ่านการลงมือปฏิบัติกิจกรรมการเรียนรู้อย่างสร้างสรรค์ (Creative activities) โดยมีผู้สอนเป็นโค้ช (Coach) และมอบความรักความเอาใจใส่ (Care) ให้ผู้เรียนได้ใช้ศักยภาพสูงสุดในการเรียนรู้เพื่อให้ได้ผลลัพธ์ที่ดีที่สุด กล่าวคือ คุณภาพของผู้เรียน (วิสัย วงษ์ใหญ่, และมารุต พัฒนาผล, 2563)

ในการออกแบบการเรียนรู้เชิงสร้างสรรค์ของ วิสัย วงษ์ใหญ่ และมารุต พัฒนาผล (2563) มีประเด็นที่น่าสนใจว่าการออกแบบการเรียนรู้เชิงสร้างสรรค์นั้นมีสาระสำคัญที่เชื่อมโยงกับการจัดการเรียนรู้ท้องถิ่นศึกษา โดยเป้าหมายหลักของการเรียนรู้เชิงสร้างสรรค์ คือ การพัฒนาศักยภาพผู้เรียนและยึดหลักการบูรณาการมีการใช้กระบวนการเรียนรู้เป็นแนวทางในการกำหนดกิจกรรมการเรียนรู้อย่างเป็นระบบ ซึ่งจะเป็นการเตรียมผู้เรียนให้ก้าวสู่สังคมในอนาคตอย่างมีคุณภาพ ในขณะที่ศักยภาพของผู้เรียนนั้นเริ่มต้นจากความรู้ความเข้าใจในเรื่องนั้นอย่างชัดเจน ต่อมาเกิดการนำไปประยุกต์ใช้ ผักฝนซ้ำ ๆ จนเป็นสมรรถนะ และเป็นศักยภาพติดตัวผู้เรียน การออกแบบการเรียนรู้เชิงสร้างสรรค์จะต้องเริ่มจากการบูรณาการมโนทัศน์หรือความคิดรวบยอดและนำไปสู่การเชื่อมโยงความคิดรวบยอดหนึ่งสู่อีกความคิดรวบยอดหนึ่ง ซึ่งในกระบวนการเรียนรู้จะประกอบไปด้วย 5 ขั้นตอน ได้แก่

1. ผู้เรียนจะต้องมีการกำหนดเป้าหมายในการเรียนรู้ของตนเอง
2. ผู้เรียนมีการวางแผนการเรียนรู้ของตนเอง
3. ผู้เรียนลงมือปฏิบัติตามแผนการเรียนรู้ของตนเอง
4. ผู้เรียนประเมินตนเอง
5. ผู้สอนให้ข้อมูลย้อนกลับเชิงสร้างสรรค์

อีกทั้งกระบวนการเรียนรู้จะช่วยขับเคลื่อนการเรียนรู้เชิงสร้างสรรค์ การออกแบบกิจกรรมในการจัดการเรียนรู้จะต้องสอดคล้องกับการเปลี่ยนแปลงบนโลกความเป็นจริง การบูรณาการทักษะและสาระการ

เรียนรู้ให้เชื่อมโยงกับชีวิตของผู้เรียนซึ่งช่วยให้ผู้เรียนเข้าใจได้อย่างถ่องแท้ ด้วยหลักการของการจัดการเรียนรู้เชิงสร้างสรรค์ประกอบไปด้วย จุดประสงค์การเรียนรู้ กิจกรรมการเรียนรู้ และการวัดประเมินผล ซึ่งจะสอดคล้องกับความต้องการ ธรรมชาติ ขนบธรรมเนียม วัฒนธรรม ประเพณี ภูมิประเทศ และสิ่งแวดล้อมรอบตัวของผู้เรียน (วิชัย วงษ์ใหญ่, และมารุต พัฒนาผล, 2563)

รายงานการศึกษาของ อาทิตย์ ชาวคำ และศิริวรรณ วณิชวัฒนวรชัย (2567) เรื่องการพัฒนาหลักสูตรภาษาไทยเชิงสร้างสรรค์ เพื่อส่งเสริมการสะท้อนคุณค่าอย่างสร้างสรรค์สำหรับผู้เรียนระดับชั้นมัธยมศึกษาตอนปลาย โดยใช้สถานการณ์ ข่าว บทความ สารคดี และวรรณคดีจากสื่อต่างๆ มาออกแบบกิจกรรมการเรียนรู้ ซึ่งเป็นสิ่งที่เหมาะสมและสอดคล้องกับความต้องการและบริบทของผู้เรียน ให้ผู้เรียนสามารถสะท้อนคุณค่าอย่างสร้างสรรค์ได้

เมื่อการเรียนรู้เชิงสร้างสรรค์ผนวกกับการจัดการเรียนรู้ท้องถิ่นศึกษา จึงเป็นการจัดกิจกรรมการเรียนรู้ที่ต้องการให้ผู้เรียนเกิดความคิดรวบยอด โดยมีบริบทและสิ่งแวดล้อมที่ในท้องถิ่นอันเป็นรากฐานที่สำคัญที่ใช้ในการเรียนรู้ สอดคล้องกับงานศึกษาของ จิตตรา มาคะผล (2555) เรื่องการพัฒนาพิพิธภัณฑ์ท้องถิ่นเพื่อส่งเสริมการศึกษาเชิงสร้างสรรค์จิตปัญญาสถาบันบ้านคูบัว จังหวัดราชบุรี ที่มีวัตถุประสงค์เพื่อนำเสนอแนวทางการพัฒนาพิพิธภัณฑ์ท้องถิ่นเพื่อส่งเสริมการศึกษาเชิงสร้างสรรค์จิตปัญญาสถาบันบ้านคูบัว จังหวัดราชบุรี ผลพบว่าการให้ผู้เรียนได้ไปเห็นสถานที่จริงเป็นการจุดประกายความคิดสร้างสรรค์ ทำให้ผู้เรียนเกิดความคิดสร้างสรรค์และสามารถถ่ายทอดออกมาเป็นภาพบนผ้าหรือเป็นเรื่องราวได้

จะเห็นได้ว่าการนำท้องถิ่นซึ่งเป็นสิ่งที่ผู้เรียนคุ้นชิน มีความสอดคล้องหรืออยู่ในการรับรู้ของผู้ตลอดมา มาจัดกิจกรรมการเรียนรู้เชิงสร้างสรรค์จะทำให้ผู้เรียนสามารถเชื่อมโยงความคิดรวบยอดได้อย่างสร้างสรรค์ ถ่ายทอดสิ่งที่ได้เรียนรู้ออกมาได้ แสดงว่าผู้เรียนมีความเข้าใจ และมีศักยภาพในเรื่องที่ได้รับจากการจัดการเรียนรู้ท้องถิ่นศึกษาเชิงสร้างสรรค์

การบูรณาการแหล่งวิทยาการเรียนรู้ท้องถิ่น

การเรียนรู้ที่มีความหมายคือการเรียนรู้ที่ผู้เรียนสามารถประยุกต์ใช้องค์ความรู้และประสบการณ์ในการดำเนินชีวิตได้อย่างเหมาะสม การจัดการเรียนรู้จึงเป็นการสร้างเสริมประสบการณ์ให้แก่ผู้เรียน โดยเฉพาะมวลประสบการณ์ที่เชื่อมโยงกับท้องถิ่นทั้งในเชิงพื้นที่และเชิงอารมณ์ความรู้สึก กล่าวคือการจัดการเรียนรู้ท้องถิ่นศึกษาสามารถนำเอาทรัพยากรในท้องถิ่นทั้งทางกายภาพและสังคมมาบูรณาการในการออกแบบการเรียนรู้สำหรับผู้เรียน

การบูรณาการ (Integration) หมายถึง การผสมผสานองค์ความรู้ตั้งแต่ 2 องค์ความรู้ขึ้นไปเข้าด้วยกันอย่างลงตัวและเป็นระบบ ช่วยทำให้ผู้เรียนเกิดการเรียนรู้ในลักษณะที่เชื่อมโยงกันอย่างบูรณาการ ตอบสนองธรรมชาติ ความต้องการ และความสนใจของผู้เรียน (วิชัย วงษ์ใหญ่, และมารุต พัฒนาผล, 2562) โดยมีหลักในการจัดการเรียนรู้แบบบูรณาการเชิงสร้างสรรค์ ดังนี้

1. พัฒนาผู้เรียนให้มีกรอบความคิดแบบเติบโต (Growth Mindset)
2. จัดกิจกรรมให้ผู้เรียนเกิดมโนทัศน์เชิงบูรณาการ
3. กิจกรรมการเรียนรู้ควรมีลักษณะเปิด (Open space) ไม่ปิดกั้นความคิดสร้างสรรค์ผู้เรียน
4. กระตุ้นให้ผู้เรียนแสวงหาความรู้และสร้างแนวคิด
5. ผู้สอนมีบทบาทในการโค้ชผู้เรียนให้ใช้ศักยภาพในการ เรียนรู้มากที่สุด ให้ข้อเสนอแนะ และให้ข้อมูลย้อนกลับเชิงสร้างสรรค์ (Creative feedback)

การบูรณาการเชิงสร้างสรรค์ (Creative Integration) จึงเป็นสิ่งท้าทายความสามารถของผู้สอนในการที่จะนำความรู้จากสาขาวิชาต่าง ๆ มาบูรณาการเข้าด้วยกัน และนำไปจัดการเรียนรู้ด้วยวิธีการจัดการเรียนรู้ที่เหมาะสมกับผู้เรียนและบริบทต่าง ๆ ที่เกี่ยวข้องกับการจัดการเรียนรู้ ซึ่งมีกระบวนการเรียนรู้ (วิสัยทัศน์ใหญ่, และมารุต พัฒนาผล, 2562) ดังนี้

ขั้นที่ 1 ผู้เรียนกำหนดเป้าหมายในการเรียนรู้ของตนเอง ผู้สอนควรกระตุ้นให้ผู้เรียนมีเป้าหมายที่ต้องการประสบความสำเร็จ ทำให้ผู้เรียนมีความรู้สึกเป็นเจ้าของการเรียนรู้ (Ownership) เสริมสร้างแรงจูงใจภายใน ใช้เป้าหมายในการเรียนรู้เป็นเครื่องมือ ดึงศักยภาพของผู้เรียนออกมา

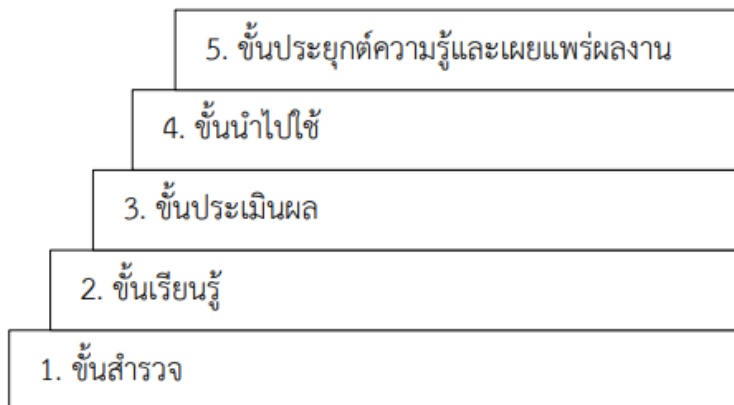
ขั้นที่ 2 ผู้เรียนวางแผนการเรียนรู้ของตนเอง การเรียนรู้บูรณาการเชิงสร้างสรรค์ มีลักษณะเป็นการเรียนรู้ฐานโครงงาน, การเรียนรู้ด้วยปัญหาเป็นฐาน, การเรียนรู้เชิงสร้างสรรค์, การเรียนรู้โดยใช้การวิจัยเป็นฐาน และการเรียนรู้ในลักษณะอื่น ๆ ที่ผู้เรียนได้ลงมือปฏิบัติในการสร้างสรรค์นวัตกรรมที่เป็นประโยชน์

ขั้นที่ 3 ผู้เรียนลงมือปฏิบัติตามแผนการเรียนรู้ของตนเอง ด้วยความกระตือรือร้น มีกรอบความคิดแบบเติบโต (Growth Mindset) มีวินัยในตนเอง มีความเชื่อมั่นในความสามารถของตนเอง ใช้กระบวนการเรียนรู้ที่หลากหลาย ตามวิธีการเรียนรู้ของผู้เรียน (Learning style) ผู้เรียนใช้เทคโนโลยี เป็นเครื่องมือสนับสนุนการเรียนรู้อย่างมีประสิทธิภาพ

ขั้นตอนที่ 4 ผู้เรียนประเมินตนเอง (Self - assessment) เกี่ยวกับมนทัศน์ที่ได้เรียนรู้ ทักษะที่เกิดการพัฒนา ตลอดจนสมรรถนะและคุณลักษณะที่ได้รับจากการปฏิบัติกิจกรรมการเรียนรู้ สะท้อนคิด (Reflection) และถอดบทเรียน (Lesson learned) เกี่ยวกับแนวทางการปรับปรุงและพัฒนาตนเองต่อไป

ขั้นตอนที่ 5 ผู้สอนให้ข้อมูลย้อนกลับเชิงสร้างสรรค์ ในลักษณะของการให้ข้อมูลย้อนกลับสรุปผลการเรียนรู้ (Summative feedback) ให้ข้อมูลเกี่ยวกับสิ่งที่ผู้เรียนทำได้ดี สิ่งที่ประสบความสำเร็จ และสิ่งที่ผู้เรียน ควรปรับปรุงแก้ไข และเสนอแนะ แนวทางการพัฒนาตนเองให้กับผู้เรียนรายบุคคล

แหล่งเรียนรู้ในชุมชนท้องถิ่นเปรียบเสมือนห้องเรียนธรรมชาติและห้องเรียนของสภาพจริง ดังที่ กัลญญ เพชรภรณ์ (2567) กล่าวว่า แหล่งเรียนรู้เป็นห้องเรียนที่กว้างใหญ่สำหรับการเรียนรู้ของคนในทุก ๆ ด้าน โดยเฉพาะในแง่ของการเรียนการสอน เพราะทำให้ผู้เรียนเกิดการเรียนรู้และเข้าใจสภาพชุมชนที่ตนอาศัยอยู่ได้อย่างแท้จริง และเป็นประสบการณ์ตรงที่สร้างขึ้น การจัดการเรียนรู้เพื่อให้ผู้เรียนได้สัมผัสกับความเป็นจริง กับห้องเรียนธรรมชาติ จะก่อให้เกิดความคงทนถาวรในการเรียนรู้แก่ผู้เรียน เนื่องจากผู้เรียนได้เห็น ได้สัมผัส ได้ฝึกปฏิบัติ ดังนั้นผู้สอนจึงต้อง มีการกำหนดกระบวนการจัดการเรียนรู้แบบเชื่อมโยงแหล่งเรียนรู้เข้าสู่ห้องเรียน เพื่อให้แนวทางการจัดการเรียนการสอนบรรลุวัตถุประสงค์ ซึ่งมีกระบวนการเชื่อมโยงแหล่งเรียนรู้เข้าสู่ห้องเรียน 5 ขั้นตอน (สำนักงานเลขาธิการสภาการศึกษา, 2551)



ภาพ 2 กระบวนการเชื่อมโยงแหล่งเรียนรู้เข้าสู่ห้องเรียน

หมายเหตุ : จาก “การจัดการเรียนรู้จากแหล่งเรียนรู้” โดย สำนักงานเลขาธิการสภาการศึกษา, 2551, ชุมชนสหกรณ์การเกษตรแห่งประเทศไทย จำกัด.

การนำเอาแหล่งเรียนรู้ในท้องถิ่นเข้ามาเป็นส่วนหนึ่งของการจัดการเรียนรู้จึงมีประโยชน์ต่อการสร้างองค์ความรู้และเสริมประสบการณ์ให้แก่ผู้เรียน สอดคล้องกับข้อเสนอของ กลัฎญ เพชรภรณ์ (2567) กล่าวว่า การเรียนรู้สามารถเกิดได้ทุกสถานที่ในชีวิตประจำวัน การเรียนรู้ที่เกิดขึ้นจึงเป็น การเรียนรู้ตลอดชีวิต โรงเรียนทุกแห่งทุกระดับ ถือเป็นตัวแทนของรัฐในการจัดการศึกษาจำเป็นต้องมีการจัดแหล่งเรียนรู้สำหรับผู้เรียนให้เรียนได้เต็มศักยภาพและมีประสิทธิภาพ โดยคำนึงถึงความสอดคล้องเหมาะสมกับชุมชน เนื่องจากการใช้แหล่งเรียนรู้ในชุมชนในการเรียนรู้ ทำให้ผู้เรียนได้รับประสบการณ์ตรงจากแหล่งเรียนรู้ในชุมชน ผู้เรียนเกิดการเรียนรู้และตระหนักถึงคุณค่าทรัพยากรที่มีอยู่ในท้องถิ่นของตน ตลอดจนผู้เรียนได้รับความรู้เพิ่มเติมนอกเหนือจากการเรียนในชั้นเรียน นอกจากนั้น ศิริวรรณ วณิชวัฒนวรชัย, และชลธิชา หอมพึ้ง (2561) ได้เสนอวิธีการบูรณาการภูมิปัญญาท้องถิ่นมาใช้ในการจัดการเรียนรู้ที่สามารถนำไปประยุกต์ใช้ในการจัดการเรียนรู้ท้องถิ่นศึกษาได้ 3 วิธี ได้แก่

วิธีที่ 1 นำโรงเรียนออกสู่ภูมิปัญญาท้องถิ่น กล่าวคือผู้สอนได้ออกแบบกิจกรรมการจัดการเรียนรู้โดยพาผู้เรียนออกไปศึกษาภูมิปัญญาท้องถิ่นยังสถานที่จริง

วิธีที่ 2 นำภูมิปัญญาท้องถิ่นบูรณาการเข้าสู่โรงเรียน กล่าวคือการนำเอาภูมิปัญญาท้องถิ่นเข้ามาในห้องเรียนซึ่งสามารถทำได้อย่างหลากหลาย เช่น การเชิญปราชญ์ชาวบ้านมาให้ความรู้ หรือการที่โรงเรียนและชุมชนร่วมมือกันจัดตั้งพิพิธภัณฑ์ภูมิปัญญาท้องถิ่นในโรงเรียน แล้วให้นักเรียนได้ศึกษาข้อมูลจากพิพิธภัณฑ์นั้น

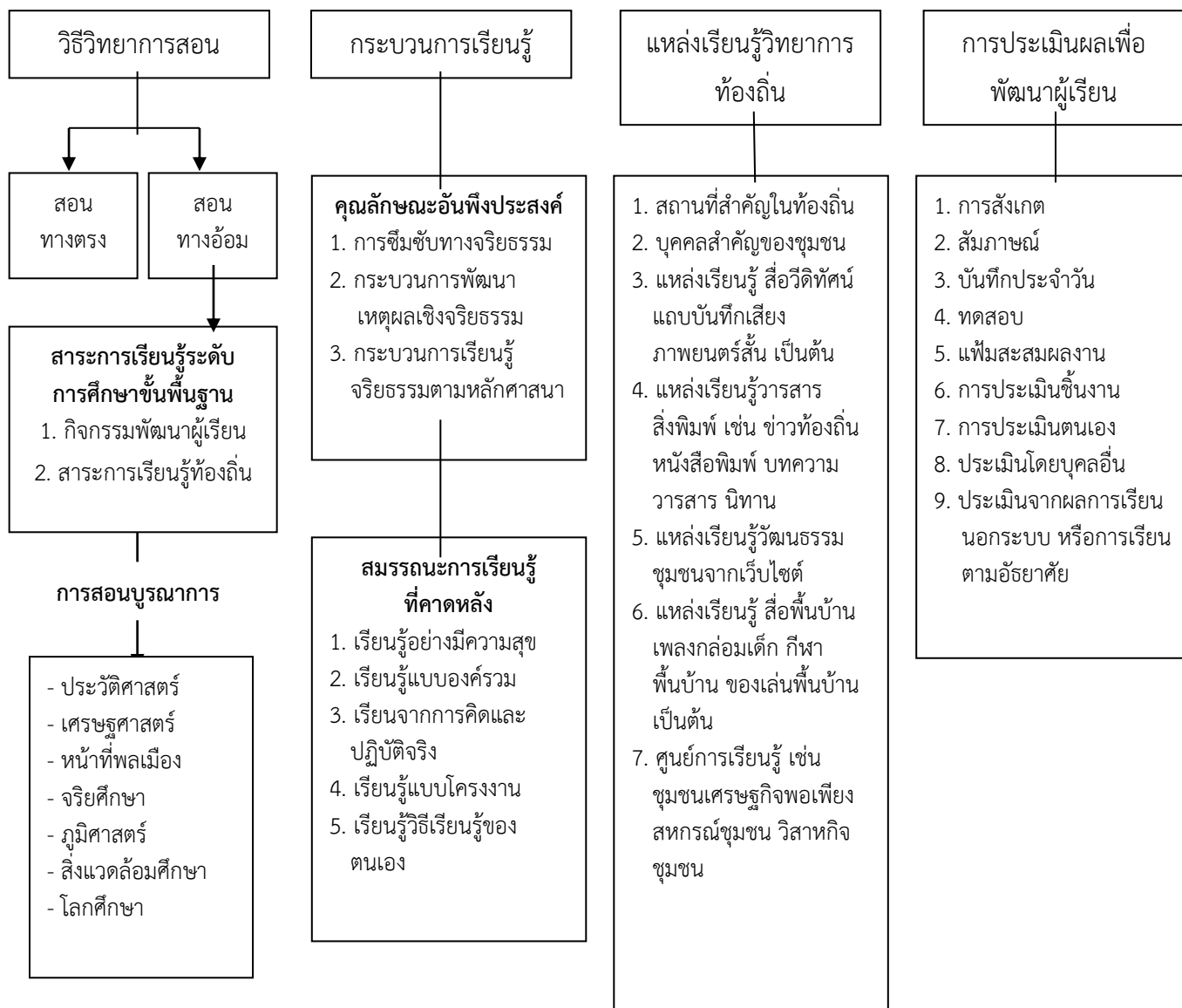
วิธีที่ 3 คือ วิธีผสมผสาน กล่าวคือการนำโรงเรียนออกสู่ภูมิปัญญาท้องถิ่น และนำภูมิปัญญาท้องถิ่นบูรณาการเข้าสู่โรงเรียน โดยนำมาบูรณาการร่วมกัน

ซึ่งวิธีการในการบูรณาการจะมีข้อจำกัดในสภาพแวดล้อมและปัจจัยที่แตกต่างกันของแต่ละท้องถิ่นได้ การบูรณาการด้วยวิธีการต่าง ๆ จึงต้องเลือกใช้ให้เหมาะสม และเปิดโอกาสให้ผู้เรียนได้มีส่วนร่วมในการสร้างสรรค์พิพิธภัณฑ์ภูมิปัญญาท้องถิ่นให้ผู้เรียนได้รับความรู้ ความสนุกสนาน และ ตระหนักในคุณค่าของภูมิปัญญาท้องถิ่น

การจัดกระบวนการเรียนรู้สังคมศึกษาที่สัมพันธ์กับแหล่งเรียนรู้ไม่เฉพาะในพื้นที่ของโรงเรียน แต่ยักรวมถึงแหล่งเรียนรู้ที่หลากหลายทั้งในและนอกโรงเรียน ซึ่ง ชรินทร์ มั่งคั่ง (2561) เสนอคำว่า “แหล่งวิทยาการเรียนรู้ท้องถิ่น” (Local Resources Learning: LRL) ซึ่งมีความหมายไปในทิศทางเดียวกันกับ แหล่ง

วิทยาการเรียนรู้ในท้องถิ่น แหล่งวิทยาการเรียนรู้ในชุมชน แหล่งความรู้ท้องถิ่น โดยให้ความหมายถึงกระบวนการเรียนรู้สิ่งแวดล้อมชุมชนหรือการจัดประสบการณ์ชุมชนศึกษา ซึ่งได้แก่ สถานที่ บุคคล เอกสาร วัสดุ หรือกิจกรรมระเบียบประเพณีชุมชน ซึ่งอยู่ในขอบเขตที่โรงเรียนจะสามารถนำมาใช้ให้เป็นประโยชน์ต่อการศึกษาได้ ทั้งด้านการทำให้นโยบายการเรียนการสอนสมบูรณ์หรือเป็นสิ่งที่ช่วยเสริมสร้างให้ผู้เรียนเกิดความคิดรวบยอดสรุปอย่างกว้างขวางสามารถส่งผลให้ผู้เรียนบรรลุจุดประสงค์ของการเรียนอย่างรวดเร็วโดยเสียเวลาน้อยที่สุด รวมทั้งพัฒนาให้ผู้เรียนเป็นพลเมืองดีที่มีคุณภาพของสังคมโลก ดังที่ ออมสิน จตุพร (2562) เสนอว่า หลักสูตรการศึกษาระดับท้องถิ่นเป็นกระบวนการเรียนรู้ที่มีได้เน้นแต่ท้องถิ่นของตนเป็นศูนย์กลางเท่านั้น แต่ยังสัมพันธ์กับบริบททางสังคม วัฒนธรรม เศรษฐกิจ การเมือง และประวัติศาสตร์ในระดับท้องถิ่น ภูมิภาค ชาติ และโลกในยุคโลกาภิวัตน์

นอกจากนั้น ชรินทร์ มั่งคั่ง (2561) ได้เสนอแนวทางการใช้แหล่งวิทยาการเรียนรู้ท้องถิ่นเพื่อการเรียนรู้สังคมศึกษา ซึ่งมีลักษณะของการสอนที่จัดให้ผู้เรียนสามารถเรียนรู้ด้วยตนเองหรือเป็นกลุ่มย่อยโดยใช้ทรัพยากร สื่อ และแหล่งเรียนรู้ต่าง ๆ เป็นฐานเพื่อช่วยให้ผู้เรียนสามารถเรียนรู้ได้ตามวัตถุประสงค์ของเรื่องนั้น ๆ โดยมีวิธีการดำเนินการที่หลากหลายขึ้นอยู่กับผู้สอนว่าจะเลือกใช้กลยุทธ์แบบใดให้เหมาะสมกับเนื้อหาวิชา เวลา และผู้เรียน กลยุทธ์การจัดการเรียนรู้ที่เน้นแหล่งวิทยาการท้องถิ่นเพื่อการเรียนรู้สังคมศึกษา จึงมีเป้าหมายคือการพัฒนาคุณภาพผู้เรียน ซึ่งผู้สอนในโรงเรียนสามารถนำกลยุทธ์ไปสู่การจัดการเรียนการสอนได้ ดังแผนภูมิ



แผนภูมิ 2 กลยุทธ์การใช้แหล่งวิทยาการเรียนรู้ท้องถิ่นเพื่อการเรียนการสอนสังคมศึกษา

หมายเหตุ : จาก “องค์ความรู้หลักสูตรและการสอนสังคมศึกษา” (พิมพ์ครั้งที่ 2) โดย ชรินทร์ มั่งคั่ง, 2561, สำนักพิมพ์แห่งจุฬาลงกรณ์มหาวิทยาลัย.

สรุป

"ห้องถิ่นศึกษา" เป็นแนวคิดที่ครอบคลุมทั้งการศึกษาเกี่ยวกับวิถีชีวิต ภูมิปัญญา ประเพณี วัฒนธรรม ประวัติศาสตร์ การเมือง เศรษฐกิจ สังคม ประชากร สิ่งแวดล้อม และสถานที่ในท้องถิ่น โดยเน้นการปรับตัวให้เข้ากับ ความเปลี่ยนแปลงตามบริบทสังคมโลก เพื่อสร้างเสริมประสบการณ์ที่มีคุณค่าสำหรับการดำเนินชีวิต โดยเฉพาะในบริบทของการศึกษาในสาขาวิชาสังคมศึกษา การจัดการเรียนรู้ห้องถิ่นศึกษาในลักษณะของ หลักสูตรรายวิชาเพิ่มเติมในกลุ่มสาระสังคมศึกษา ศาสนา และวัฒนธรรม ตามหลักสูตรแกนกลางการศึกษาขั้นพื้นฐาน พ.ศ. 2551 จึงเน้นการพัฒนาผู้เรียนให้มีความรู้ความเข้าใจในการดำเนินชีวิต การปรับตัวตาม สภาพแวดล้อม และการเข้าใจการเปลี่ยนแปลงตามยุคสมัย แนวคิดการจัดการเรียนรู้ห้องถิ่นศึกษาในรูปแบบ บูรณาการเชิงสหวิทยาการที่เสนอในบทความนี้จะช่วยให้ผู้เรียนได้รับประสบการณ์การเรียนรู้ที่ครอบคลุมและ สอดคล้องกับพลวัตของสังคมโลก ในทำนองเดียวกันการจัดการเรียนรู้ห้องถิ่นศึกษายังควรใช้วิถีวิทยาการจัดการ เรียนรู้ที่เน้นการมีส่วนร่วมของชุมชนและสอดคล้องกับบริบทท้องถิ่น ตัวอย่างเช่น การเรียนรู้โดยใช้ชุมชนเป็น ฐานเชิงสหวิทยาการ ซึ่งจะส่งเสริมการศึกษาที่เชื่อมโยงกับบริบทสังคมโลกผ่านการเรียนรู้จากประสบการณ์ ตรง การศึกษาเชิงพื้นที่และเวลา และการสร้างปฏิสัมพันธ์ระหว่างผู้เรียนกับชุมชนท้องถิ่น

การเรียนรู้ห้องถิ่นศึกษาจึงมีบทบาทสำคัญในการสร้างความรู้ความเข้าใจเกี่ยวกับชุมชนและ ประเทศชาติ กล่าวคือ 1) การสร้างความรู้ความเข้าใจเกี่ยวกับประวัติศาสตร์และวัฒนธรรมท้องถิ่น ซึ่งช่วยให้ ผู้เรียนสามารถเชื่อมโยงกับอดีตและเข้าใจถึงความสำคัญของประวัติศาสตร์และวัฒนธรรมที่มีผลต่อปัจจุบัน 2) การส่งเสริมความภาคภูมิใจในท้องถิ่น การเรียนรู้เกี่ยวกับท้องถิ่นช่วยให้ผู้เรียนรู้สึกภาคภูมิใจในชุมชนและ พร้อมที่จะเป็นส่วนหนึ่งในการพัฒนาชุมชน และ 3) การพัฒนาทักษะการคิด ซึ่งผู้เรียนจะได้รับการฝึกฝน ทักษะการคิดผ่านการวิเคราะห์ข้อมูลและปัญหาที่เกี่ยวข้องกับท้องถิ่น

การจัดการเรียนรู้ห้องถิ่นศึกษาจึงเป็นกระบวนการที่บูรณาการความรู้และประสบการณ์จาก หลากหลายสาขาวิชา เพื่อเตรียมผู้เรียนให้พร้อมรับต่อความเปลี่ยนแปลงในสังคมโลก ด้วยความรู้ที่ครอบคลุม และสมรรถนะที่สำคัญสำหรับการดำเนินชีวิตอย่างยั่งยืนในอนาคต

เอกสารอ้างอิง

- กนก จันทรา. (2567). การพัฒนาหลักสูตรรายวิชาโลกศึกษาที่เสริมสร้างสมรรถนะสากล. ใน คณะจารย์กลุ่ม สาระการเรียนรู้สังคมศึกษา ศาสนา และวัฒนธรรม โรงเรียนสาธิตจุฬาลงกรณ์มหาวิทยาลัย ฝ่ายมัธยม (บก.), ห้องเรียนสังคมศึกษารฐานสมรรถนะ (น.225-252). สำนักพิมพ์แห่งจุฬาลงกรณ์ มหาวิทยาลัย.
- กระทรวงศึกษาธิการ.(2551). *ตัวชี้วัดและสาระการเรียนรู้แกนกลางกลุ่มสาระการเรียนรู้สังคมศึกษา ศาสนา และวัฒนธรรมตามหลักสูตรแกนกลางการศึกษาขั้นพื้นฐาน พุทธศักราช 2551*. โรงพิมพ์องค์การ รับส่งสินค้าและพัสดุภัณฑ์.
- กัลญญา เพชรภรณ์. (2567). *เอกสารประกอบการสอนวิชาวิทยาการจัดการเรียนรู้ บทที่ 6 การบูรณาการสื่อ และแหล่งเรียนรู้ในชุมชน* [เอกสารที่ไม่มีการค้าพิมพ์]. คณะครุศาสตร์ มหาวิทยาลัยราชภัฏ สวนสุนันทา.
- จิตตรา มาคะผล. (2555). การพัฒนาพิพิธภัณฑ์ท้องถิ่นเพื่อส่งเสริมการศึกษาเชิงสร้างสรรค์จิตปาละภัณฑ์สถาน บ้านคูบัว จังหวัดราชบุรี. *วารสารศิลปการศึกษาศาสตร์วิจัย*, 4(2), 114-129.
- ชรินทร์ มั่งคั่ง. (2559). *อนาคตวิทยา : ทฤษฎีและเทคนิคการจัดการเรียนรู้สังคมศึกษา*. โครงการตำราและ หนังสือคณะศึกษาศาสตร์ มหาวิทยาลัยเชียงใหม่.

- ชรินทร์ มั่งคั่ง. (2561). *องค์ความรู้หลักสูตรและการสอนสังคมศึกษา*. สำนักพิมพ์แห่งจุฬาลงกรณ์มหาวิทยาลัย.
- ชรินทร์ มั่งคั่ง. (2566, 21 กุมภาพันธ์). *ทบทวนแนวคิดและบทบาทหน้าที่ของการสอนสังคมศึกษา*[Status update]. Facebook. <https://www.facebook.com/share/p/kFZjiKy1tgof7z9E/>
- ชรพล นาคทับ, ศศิพัชร จำปา, และชัยรัตน์ โตศิลา. (2566). ผลการใช้วิธีการทางประวัติศาสตร์ที่มีต่อความสามารถในการใช้แหล่งเรียนรู้ เพื่อสร้างความรู้เกี่ยวกับอดีตและเจตคติต่อการศึกษาประวัติศาสตร์ท้องถิ่น รายวิชาการชาบุรีศึกษา ของนักเรียนชั้นมัธยมศึกษาตอนปลาย. *วารสารสหวิทยาการมนุษยศาสตร์และสังคมศาสตร์*, 6(3), 1195-1208.
- ชุติมา มั่นเหมาะ. (2562). การจัดกิจกรรมเสริมศักยภาพการเรียนรู้ประวัติศาสตร์ เมืองเก่าพิจิตรบนฐานชุมชน. [วิทยานิพนธ์ปริญญาโทมหาบัณฑิต, มหาวิทยาลัยนเรศวร]. <http://nuir.lib.nu.ac.th/dspace/handle/123456789/1552>
- ทวิช ลักษณะสง่า. (2556). *การพัฒนาหลักสูตรรายวิชาเพิ่มเติมการศึกษาท้องถิ่น สำหรับนักเรียนชั้นมัธยมศึกษาปีที่ 4*. [วิทยานิพนธ์ปริญญาโทมหาบัณฑิต, มหาวิทยาลัยศิลปากร]. Silpakorn University Repository : SURE. <https://sure.su.ac.th/xmlui/handle/123456789/7576>
- พงศ์สวัสดิ์ ราชจันทร์. (2563). ชุมชน ท้องถิ่น รัฐ: ความสัมพันธ์ที่มีต่อการปกครองท้องถิ่น. *วารสารสังคมศาสตร์และมานุษยวิทยาเชิงพุทธ*, 5(8), 16-35.
- มนตรา ชันท์ทอง. (2567). *นวัตกรรมการเรียนรู้ภูมิประวัติศาสตร์ท้องถิ่น โดยใช้บริบทชุมชนแม่ทาเป็นฐานเพื่อส่งเสริมการเป็นพลเมืองต้นรู้ สำหรับนักเรียนระดับชั้นประถมศึกษา*. [วิทยานิพนธ์ปริญญาโทมหาบัณฑิต, มหาวิทยาลัยเชียงใหม่]. CMU Intellectual Repository (CMU IR). <https://cmudc.library.cmu.ac.th/frontend/Info/item/dc:180337>
- เยาวเรศ ภักดีจิตร. (2565). การพัฒนาหน่วยการเรียนรู้ท้องถิ่นบนฐานนครสวรรค์ศึกษาด้วยการจัดการเรียนรู้โดยใช้ชุมชนเป็นฐาน เพื่อพัฒนากระบวนการเรียนรู้ของผู้เรียนในศตวรรษที่ 21 สู่อการส่งเสริมการท่องเที่ยวเชิงวัฒนธรรม. *วารสารวิชาการและวิจัยสังคมศาสตร์*, 17(1), 61-76.
- ราชบัณฑิตยสถาน. (2556). *พจนานุกรมฉบับราชบัณฑิตยสถาน พ.ศ.2554* (พิมพ์ครั้งที่ 2). ราชบัณฑิตยสถาน.
- วิชัย วงศ์ใหญ่, และมารุต พัฒนผล. (2562). *การบูรณาการเชิงสร้างสรรค์(Creative Integration)*. ศูนย์ผู้นำนวัตกรรมหลักสูตรและการเรียนรู้.
- วิชัย วงศ์ใหญ่, และมารุต พัฒนผล. (2563). *การเรียนรู้เชิงสร้างสรรค์(Creative Learning)*. จรัสสินทวงศ์การพิมพ์.
- วิภาพรรณ พินลา. (2560). การพัฒนารูปแบบการจัดการเรียนรู้ท้องถิ่นศึกษาเพื่อส่งเสริมพฤติกรรมการอนุรักษ์ภูมิปัญญาท้องถิ่น สำหรับนิสิตปริญญาตรี. *Veridian E-Journal, Silpakorn University*, 10(3), 1154-1169.
- ศิริวรรณ วณิชวัฒนารชัย, และชลธิชา หอมพุง. (2561). การบูรณาการเชิงสร้างสรรค์ภูมิปัญญาท้องถิ่นสู่การจัดการเรียนการสอนในศตวรรษที่ 21. *Veridian E-Journal, Silpakorn University*, 11(3), 2551-2563.
- สำนักงานเลขาธิการสภาการศึกษา. (2551). *การจัดการเรียนรู้จากแหล่งเรียนรู้*. ชุมชนสหกรณ์การเกษตรแห่งประเทศไทย จำกัด.
- สำนักงานเลขาธิการสภาการศึกษา. (2562). *มาตรฐานการศึกษาของชาติ พ.ศ.2561*. บริษัท 21 เซ็นจูรี จำกัด.

- อัญพัชญ์ สัมมาเกษมพัฒน์. (2559). การพัฒนาหลักสูตรท้องถิ่น เรื่องพระราชชายาเจ้าดารารัศมี เพื่อส่งเสริมความเป็นอัตลักษณ์ดาราวิทยาลัย สำหรับนักเรียนระดับชั้นมัธยมศึกษา โรงเรียนดาราวิทยาลัย. [วิทยานิพนธ์ปริญญาโทบริหารบัณฑิต, มหาวิทยาลัยเชียงใหม่].
<https://cmudc.library.cmu.ac.th/frontend/Info/item/dc:143713>
- อาทิตย์ ชาวคำ, และศิริวรรณ วณิชวัฒนวรชัย. (2567). การพัฒนาหลักสูตรภาษาไทยเชิงสร้างสรรค์ เพื่อส่งเสริมการสะท้อนคุณค่าอย่างสร้างสรรค์สำหรับผู้เรียนระดับชั้นมัธยมศึกษาตอนปลาย. *วารสารบัณฑิตศึกษาเพื่อการเรียนรู้ตลอดชีวิต*, 1(1), 5-18.
- อมสิน จตุพร. (2562). การเมืองเชิงวัฒนธรรมในหลักสูตรท้องถิ่น: บทเสนอว่าด้วยศาสตร์การศึกษาท้องถิ่นชนบทเชิงวิพากษ์. *วารสารอารยธรรมศึกษา โขง-สาละวิน*, 10(1), 92-118.
- Jarupongputtana, C., Mangkhang, C., Dibyamandala, J., & Manokarn, M. (2022). Interdisciplinary Community Based Learning to Enhance Competence of Digital Citizenship of Social Studies Pre-Service Teacher's in Thai Context: Pedagogical Approaches Perspective. *Journal of Curriculum and Teaching*, 11(4), 171-183.
<https://doi.org/10.5430/jct.v11n4p171>
- Mangkhang, C., & Kaewpanya, N. (2021). The Digital Etiquette Enhancing to Global Citizenship of Social Studies Teachers in a New Normal Society. *Higher Education Studies*, 11(3), 89-94. <https://doi.org/10.5539/hes.v11n3p89>
- Zevin, J. *Social Studies for the Twenty-First Century: Methods and Materials for Teaching in Middle and Secondary Schools* (4th ed.). Routledge

